

# EASO

## Seria: Rozwój zawodowy

Przegląd materiałów poświęconych  
rozwojowi zawodowemu dla sądów  
i trybunałów, opublikowanych przez  
Europejski Urząd Wsparcia w dziedzinie  
Azylu (EASO)

sierpień 2020



Europejski Urząd Wsparcia w dziedzinie Azylu (EASO) ani żadne osoby występujące w jego imieniu nie ponoszą odpowiedzialności za ewentualne wykorzystanie informacji zawartych w niniejszym sprawozdaniu.

Luksemburg: Urząd Publikacji Unii Europejskiej, 2020

Print	ISBN 978-92-9485-350-9	doi:10.2847/76094	BZ-02-20-094-PL-C
PDF	ISBN 978-92-9485-259-5	doi:10.2847/22601	BZ-02-20-094-PL-N

© Europejski Urząd Wsparcia w dziedzinie Azylu (EASO), 2020

Powielanie materiałów dozwolone pod warunkiem podania źródła.

Wykorzystywanie lub powielanie zdjęć i innych materiałów, co do których Unii Europejskiej nie przysługują prawa autorskie, wymaga bezpośredniej zgody właściciela praw.

# EASO

## Seria: Rozwój zawodowy

Przegląd materiałów poświęconych rozwojowi zawodowemu dla sądów i trybunałów, opublikowanych przez Europejski Urząd Wsparcia w dziedzinie Azylu (EASO)

sierpień 2020

Materiały poświęcone rozwojowi zawodowemu, w tym dostępne różne wersje językowe, można znaleźć na stronie internetowej:

[www.easo.europa.eu/training-quality/courts-and-tribunals](http://www.easo.europa.eu/training-quality/courts-and-tribunals)

## Działalność EASO we współpracy z sądami i trybunałami

EASO, jako unijny ośrodek wiedzy fachowej w zakresie ochrony międzynarodowej, dokłada starań, aby przyczynić się do skutecznego, spójnego i konsekwentnego wdrożenia dorobku UE w dziedzinie prawa azylowego w praktyce.

Dążąc ostatecznie do osiągnięcia prawdziwie wspólnego europejskiego systemu azylowego (WESA), EASO wspiera państwa członkowskie w ciągłym ulepszaniu standardów jakości ich systemów azylowych.

EASO opracowuje serię dotyczącą rozwoju zawodowego wraz z przedstawicielami sądów i trybunałów z państw członkowskich i krajów stowarzyszonych, przy pełnym poszanowaniu niezawisłości sędziów. Seria ta składa się z analiz sądowych, wytycznych osób prowadzących szkolenia kadr wymiaru sprawiedliwości oraz zbiorów orzecznictwa dotyczących każdego omawianego tematu, z wyjątkiem informacji dotyczących kraju pochodzenia obejmujących praktyczny poradnik sądowy i zbiór orzecznictwa.

Materiały szkoleniowe zostały opracowane przez sędziów, dla sędziów, w celu zapewnienia członkom sądów i trybunałów we wszystkich państwach członkowskich i krajach stowarzyszonych pełnego przeglądu dorobku w dziedzinie prawa azylowego. EASO, poprzez swoją sieć, ściśle współpracuje z krajowymi punktami kontaktowymi z państw członkowskich oraz państw trzecich, instytucjami zajmującymi się szkoleniem kadr wymiaru sprawiedliwości, stowarzyszeniami sędziów, Trybunałem Sprawiedliwości Unii Europejskiej, Europejskim Trybunałem Praw Człowieka, Biurem Wysokiego Komisarza Narodów Zjednoczonych ds. Uchodźców (Biurem UNHCR) oraz innymi właściwymi podmiotami.

Seria dotycząca rozwoju zawodowego wykorzystywana jest na potrzeby warsztatów EASO poświęconych takiemu rozwojowi, dostosowanych do indywidualnych potrzeb członków sądów i trybunałów z UE i spoza niej.

Więcej informacji można znaleźć na stronie internetowej:

<https://easo.europa.eu/courts-and-tribunals>

## Istniejące części serii dotyczącej rozwoju zawodowego (2020)

### WSPÓLNY EUROPEJSKI SYSTEM AZYLOWY

- Wprowadzenie do wspólnego europejskiego systemu azylowego dla sądów i trybunałów

### UMIESZCZENIE W STRZEŻONYM OŚRODKU

- Umieszczenie w strzeżonym ośrodku osób ubiegających się o udzielenie ochrony międzynarodowej w kontekście wspólnego europejskiego systemu azylowego

### DOSTĘP DO PROCEDUR AZYLOWYCH

- Postępowania w sprawie udzielenia ochrony międzynarodowej i zasada *non-refoulement*

### ROZPATRZENIE WNIOSKU O UDZIELENIE OCHRONY MIĘDZYNARODOWEJ

- Kwalifikowanie do objęcia ochroną międzynarodową (dyrektywa 2011/95/UE)
- Artykuł 15 lit. c) dyrektywy w sprawie norm dotyczących kwalifikowania (2011/95/UE)
- Wykluczenie: art. 12 i 17 dyrektywy w sprawie w sprawie norm dotyczących kwalifikowania (2011/95/UE)
- Zakończenie ochrony międzynarodowej: art. 11, 14, 16 i 19 dyrektywy w sprawie kwalifikowania (2011/95/UE)

### OCENA DOWODÓW I WIARYGODNOŚCI

- Ocena dowodów i wiarygodności w kontekście wspólnego europejskiego systemu azylowego

### INFORMACJE O KRAJU POCHODZENIA

- Praktyczny poradnik sądowy: informacje o kraju pochodzenia

## Analiza sądowa – Wprowadzenie do wspólnego europejskiego systemu azylowego

Ta analiza sądowa stanowi wprowadzenie do WESA, który wspiera sądy i trybunały w wykonywaniu ich zadań i obowiązków w procesie jego wdrażania.

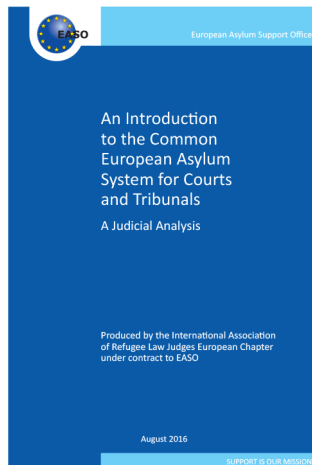
Ta analiza zapewnia:

- przegląd podstawy prawnej WESA, w tym krótki opis jego ustanowienia;
- wstępny przegląd instrumentów prawnych WESA;
- wprowadzenie do właściwego podejścia, w świetle prawa Unii, do wykładni przepisów dotyczących WESA, w tym do istotnej kwestii dotyczącej tego, kiedy i w jaki sposób wystąpić do TSUE o wydanie orzeczenia interpretacyjnego.

Zbiór orzecznictwa oraz załączniki wspierają tę analizę, mając szczególny wpływ na WESA. Stanowią one nie tylko wykaz właściwego prawa pierwotnego i wtórnego Unii oraz właściwych traktatów międzynarodowych o zakresie uniwersalnym i regionalnym, lecz także wykaz istotnego orzecznictwa TSUE, ETPC oraz sądów i trybunałów państw członkowskich. W związku z tym ta analiza stanowi również wspólny punkt odniesienia dla wszystkich analiz sądowych składających się na serię „rozwój zawodowy”.

**Grupa docelowa:** wszyscy członkowie sądów i trybunałów państw członkowskich UE zajmujący się rozpatrywaniem spraw lub działań, które dotyczą WESA, oraz osoby prowadzące szkolenia kadr wymiaru sprawiedliwości.

Ta analiza jest dostępna online w następujących wersjach językowych: **[BG]** **[DE]** **[EL]** **[EN]** **[ES]** **[FR]** **[IT]**.



## Analiza sądowa – Kwalifikowanie do objęcia ochroną międzynarodową (dyrektywa 2011/95/UE)

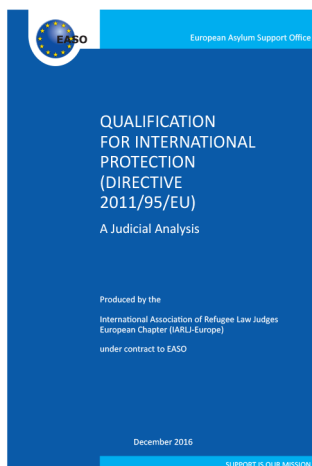
Ta analiza sądowa zapewnia:

- ogólne wprowadzenie określające cel i strukturę analizy, przegląd zasad wykładni przekształconej wersji dyrektywy w sprawie kwalifikowania, a także przedstawienie wniosków o udzielenie ochrony międzynarodowej oraz ograniczony zakres bardziej korzystnych norm;
- szczegółową analizę kwalifikowania się do otrzymania statusu uchodźcy oraz elementy składające się na jej definicję określone w przekształconej wersji dyrektywy w sprawie kwalifikowania;
- szczegółową analizę kwalifikowania się do objęcia ochroną uzupełniającą oraz elementy składające się na jej definicję określone w przekształconej wersji dyrektywy w sprawie kwalifikowania.

Analizę tę uzupełnia zbiór orzecznictwa wraz z załącznikami.

**Grupa docelowa:** członkowie sądów i trybunałów państw członkowskich UE zajmujący się rozpatrywaniem odwołań lub przeprowadzaniem przeglądów decyzji w sprawie norm dotyczących kwalifikowania do objęcia ochroną międzynarodową oraz osoby prowadzące szkolenia kadr wymiaru sprawiedliwości.

Ta analiza jest dostępna online w następujących wersjach językowych: **[BG]** **[DE]** **[EL]** **[EN]** **[ES]** **[FR]** **[IT]** **[RU]** <sup>(1)</sup>.



<sup>(1)</sup> Przetłumaczono przez Biuro UNHCR zgodnie z inicjatywą na rzecz jakości w krajach Europy Wschodniej i Kaukazu Południowego.



## Analiza sądowa – Art. 15 lit. c) dyrektywy w sprawie kwalifikowania (2011/95/UE)

Analiza sądowa art. 15 lit. c) przekształconej wersji dyrektywy w sprawie kwalifikowania stanowi przydatne narzędzie służące zrozumieniu kwestii związanych z ochroną w odniesieniu do sądów i trybunałów zajmujących się sprawami o udzielenie ochrony międzynarodowej.

Ta analiza dotyczy wyłącznie jednego członu art. 15, w którym nacisk kładzie się na osoby potrzebujące ochrony uzupełniającej z powodu poważnego indywidualnego zagrożenia życia lub fizycznej integralności osoby cywilnej wynikającego z masowej przemocy w sytuacjach międzynarodowych lub wewnętrznych konfliktów zbrojnych.

Celem tej analizy jest wsparcie czytelnika w zrozumieniu wspomnianego przepisu dyrektywy w sprawie kwalifikowania przez zaznajomienie się z orzecznictwem TSUE i ETPC oraz właściwymi orzeczeniami sądów i trybunałów państw członkowskich.

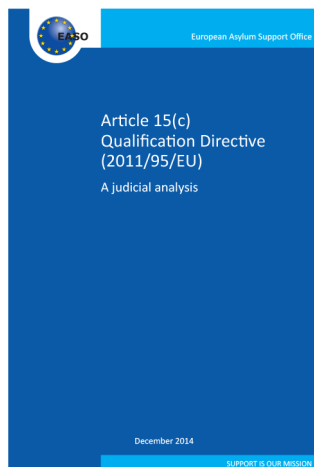
Ta analiza dzieli się na dwie części:

- w części I analizuje się elementy składowe art. 15 lit. c);
- w części II bada się sposób, w jaki przepis ten ma zostać zastosowany w praktyce.

Załącznik A stanowi „drzewo decyzyjne”, określające pytania, jakie sądy i trybunały muszą zadać, stosując przepisy art. 15 lit. c).

**Grupa docelowa:** członkowie sądów i trybunałów państw członkowskich UE zajmujący się sprawami o udzielenie ochrony międzynarodowej oraz osoby prowadzące szkolenia kadr wymiaru sprawiedliwości.

Ta analiza jest dostępna online w następujących wersjach językowych: [\[BG\]](#) [\[DE\]](#) [\[EN\]](#) [\[EL\]](#) [\[ES\]](#) [\[FR\]](#) [\[IT\]](#).



## Analiza sądowa – Wykluczenie: art. 12 i 17 dyrektywy w sprawie kwalifikowania (2011/95/UE)

Ta analiza sądowa ma na celu zapewnienie kompleksowego, lecz niewyczerpującego przeglądu zastosowania podstaw wykluczenia zawartych w przekształconej wersji dyrektywy w sprawie kwalifikowania.

Zawarto w niej głównie orzecznictwo TSUE i orzeczenia ETPC, jak również właściwe orzeczenia sądów i trybunałów państw członkowskich.

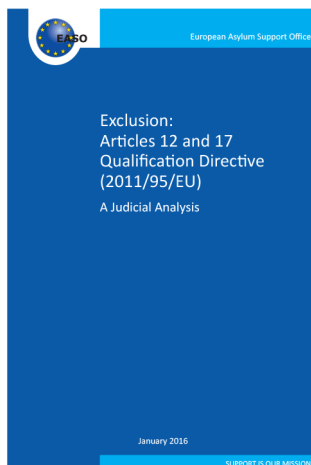
Ta analiza dzieli się zasadniczo na cztery części:

- ogólny wstępny przegląd klauzul wyłączających;
- wykluczenie z możliwości otrzymania ochrony uchodźców;
- wykluczenie z możliwości kwalifikowania się do objęcia ochroną uzupełniającą;
- właściwe aspekty proceduralne.

Ponadto załącznik B, przedstawiający schematyczne podejście, które może zostać przyjęte przez sądy i trybunały podczas stosowania przepisów art. 12 lub 17 przekształconej wersji dyrektywy w sprawie norm dotyczących kwalifikowania, zawiera „drzewa decyzyjne”.

**Grupa docelowa:** członkowie sądów i trybunałów państw członkowskich UE zajmujący się rozpatrywaniem odwołań lub przeprowadzaniem przeglądów decyzji w sprawach o udzielenie ochrony międzynarodowej oraz osoby prowadzące szkolenia kadr wymiaru sprawiedliwości.

Ta analiza jest dostępna online w następujących wersjach językowych: [BG] [DE] [EL] [EN] [ES] [FR] [IT] [RU]<sup>2</sup>.



(<sup>2</sup>) Przetłumaczono przez Biuro UNHCR zgodnie z inicjatywą na rzecz jakości w krajach Europy Wschodniej i Kaukazu Południowego.

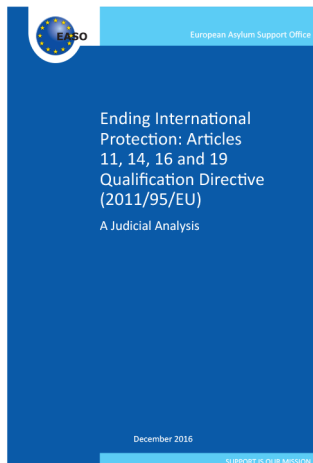
## Analiza sądowa – Zakończenie ochrony międzynarodowej: art. 11, 14, 16 i 19 dyrektywy w sprawie kwalifikowania (2011/95/UE)

Zakres tej analizy sądowej zostaje rozszerzony o przepisy dotyczące zakończenia ochrony odnośnie do statusu uchodźcy i ochrony uzupełniającej, w kontekście art. 11, 14, 16 i 19 przekształconej wersji dyrektywy w sprawie kwalifikowania.

Skupiono się w niej głównie na orzecznictwie TSUE dotyczącym WESA wraz z przepisami krajowymi państw członkowskich.

Analiza ta zasadniczo dzieli się na siedem części:

- ogólny przegląd dotyczący zakończenia ochrony;
- aspekty i kwestie proceduralne dotyczące ciężaru i standardu dowodu;
- zaniechanie ochrony uchodźców w okolicznościach, w których zaniechanie to spowodowane jest działaniami danej osoby fizycznej;
- zmiana okoliczności w kraju pochodzenia uchodźcy;
- zakończenie ochrony statusu uchodźcy w drodze wykluczenia i przedstawienia nieprawdziwych informacji;
- zakończenie ochrony uchodźców w wyniku skazania za popełnienie poważnego przestępstwa lub w związku ze stanowieniem zagrożenia dla bezpieczeństwa państwa;
- zakończenie ochrony uzupełniającej.



**Grupa docelowa:** członkowie sądów i trybunałów państw członkowskich UE zajmujący się rozpatrywaniem odwołań lub przeprowadzaniem przeglądów decyzji w sprawie zakończenia ochrony międzynarodowej oraz osoby prowadzące szkolenia kadr wymiaru sprawiedliwości.

Ta analiza jest dostępna online w następujących wersjach językowych: [\[BG\]](#) [\[DE\]](#) [\[EL\]](#) [\[EN\]](#) [\[ES\]](#) [\[FR\]](#) [\[IT\]](#).

## Praktyczny poradnik sądowy dotyczący informacji o kraju pochodzenia

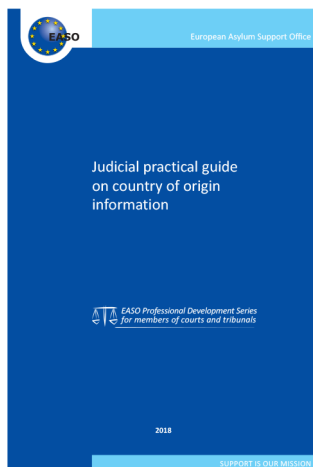
Członkowie sądów i trybunałów mierzą się obecnie z olbrzymią, wręcz przytłaczającą ilością informacji. Praktyczny poradnik sądowy zawiera wprowadzenie do wykorzystania informacji o kraju pochodzenia w procesie podejmowania decyzji o udzieleniu ochrony międzynarodowej w państwach członkowskich.

Praktyczny poradnik sądowy dotyczący informacji o kraju pochodzenia stanowi wsparcie dla sędziów i decydentów w zapewnianiu, aby sposób wykorzystywania przez nich informacji o kraju pochodzenia w procesie podejmowania decyzji był zgodny ze wspólnymi kryteriami w zakresie kwalifikowania do objęcia ochroną międzynarodową określonymi w przekształconej wersji dyrektywy w sprawie norm dotyczących kwalifikowania i z wymogami dotyczącymi rzetelności i skuteczności określonymi w przekształconej wersji dyrektywy w sprawie procedur azylowych.

Ten praktyczny poradnik sądowy należy czytać łącznie z towarzyszącym mu zbiorem orzecznictwa zawierającym właściwe orzecznictwo TSUE i ETPC.

**Grupa docelowa:** członkowie sądów i trybunałów państw członkowskich UE, którzy wykorzystują informacje o kraju pochodzenia w procesie podejmowania decyzji o udzieleniu ochrony międzynarodowej oraz osoby prowadzące szkolenia kadr wymiaru sprawiedliwości.

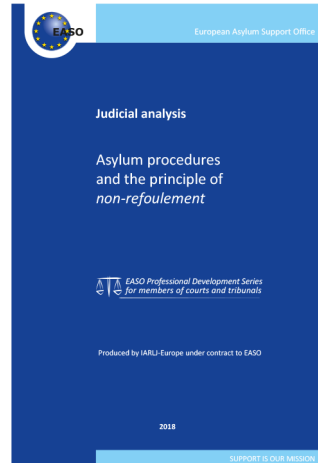
Ta analiza jest dostępna online w następujących wersjach językowych: [DE] [EN] [ES] [FR] [IT].



## Analiza sądowa – Procedura azylowa i zasada *non-refoulement*

Ta analiza sądowa zapewnia:

- ogólne wprowadzenie określające ramy prawne tej analizy sądowej, przegląd zasad interpretacji przekształconej wersji dyrektywy w sprawie procedur azylowych, cel i strukturę analizy oraz przedstawienie pojęcia procedur i zasady *non-refoulement*;
- analizę ogólnych przepisów dotyczących definicji zawartych w przekształconej wersji dyrektywy w sprawie procedur azylowych, jej zakresu oraz zasad regulujących sposób wszczęcia procedury azylowej;
- szczegółową analizę zasad regulujących procedury azylowe oraz odwołania od decyzji o przekazaniu w ramach rozstrzygnięcia przez państwo członkowskie odpowiedzialne za rozpatrywanie wniosków o udzielenie ochrony międzynarodowej, na mocy rozporządzenia Dublin III nr 604/2013;
- szczegółową analizę podstawowych zasad, zabezpieczeń i gwarancji proceduralnych dla osób ubiegających się o udzielenie ochrony międzynarodowej określonych w przekształconej wersji dyrektywy w sprawie procedur azylowych, w tym prawa do pozostania w kraju (zasada *non-refoulement*);
- szczegółową analizę przepisów przekształconej wersji dyrektywy w sprawie procedur azylowych regulującej rozpatrywanie wniosków o udzielenie ochrony międzynarodowej w pierwszej instancji oraz prawa do skutecznego środka prawnego;
- analizę zakresu dyrektywy w sprawie powrotów 2008/115/WE, istotnej z punktu widzenia procedur azylowych.



**Grupa docelowa:** członkowie sądów i trybunałów zajmujący się kwestiami związanymi z procedurami azylowymi i zasadą *non-refoulement* oraz osoby prowadzące szkolenia kadr wymiaru sprawiedliwości.

Ten praktyczny poradnik sądowy jest dostępny online w następujących wersjach językowych: [\[DE\]](#) [\[EN\]](#) [\[ES\]](#) [\[FR\]](#) [\[IT\]](#).

## Analiza sądowa – Ocena dowodów i wiarygodności w kontekście wspólnego europejskiego systemu azylowego

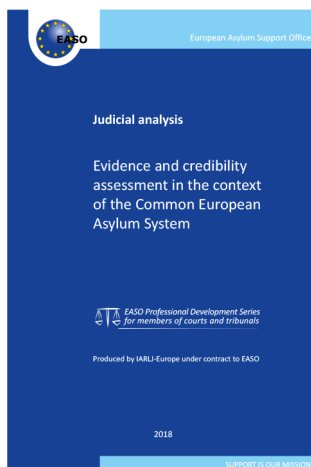
Celem tej analizy sądowej jest przeanalizowanie, w jaki sposób – w kontekście WESA – członkowie sądów i trybunałów powinni dokonać przeglądu oceny dowodów i wiarygodności przeprowadzonej przez organ rozstrzygający (bądź sąd lub trybunał niższej instancji) albo sami przeprowadzić taką ocenę dowodów i wiarygodności.

Analiza sądowa zapewnia:

- ogólne wprowadzenie do oceny dowodów i wiarygodności w kontekście azylu, w tym struktury i zakresu tej analizy i stosowania terminologii;
- przegląd właściwych ram prawnych UE;
- przegląd kontekstu sądowego, określający różne zadania członków sądów i trybunałów oraz nakreślający istotne wyzwania;
- analizę szczególnych zasad i norm dotyczących oceny dowodów i wiarygodności w świetle prawa Unii i właściwego orzecznictwa;
- analizę konkretnych aspektów oceny dowodów i wiarygodności;
- zarys czynników wielodyscyplinarnych, które należy uwzględnić w ocenie dowodów i wiarygodności (część 6).

**Grupa docelowa:** członkowie sądów i trybunałów państw członkowskich UE zajmujący się rozpatrywaniem odwołań lub przeprowadzaniem przeglądów decyzji w sprawie wniosków o udzielenie ochrony międzynarodowej oraz osoby prowadzące szkolenia kadr wymiaru sprawiedliwości.

Ten praktyczny poradnik sądowy jest dostępny online w następujących wersjach językowych: [\[DE\]](#) [\[EN\]](#) [\[ES\]](#) [\[FR\]](#) [\[IT\]](#).



## Analiza sądowa – Umieszczenie w strzeżonym ośrodku osób ubiegających się o udzielenie ochrony międzynarodowej w kontekście wspólnego europejskiego systemu azylowego

Ta analiza sądowa ma służyć jako narzędzie dla sędziów rozpoznających sprawy o umieszczenie w strzeżonym ośrodku. Stanowi ona pomoc dla osób zaznajomionych ze sprawami o umieszczenie w strzeżonym ośrodku, jest to wyczerpująca, kompleksowa i przyjazna dla użytkownika analiza dla osób mających niewielkie doświadczenie bądź niemających żadnego doświadczenia w rozpatrywaniu spraw o umieszczenie w strzeżonym ośrodku, w których umieszczenie w strzeżonym ośrodku należy do właściwości innych sądów.

Rozdział ten opracowano w świetle faktu, iż przepisy prawne przemawiają przeciwko zastosowaniu detencji administracyjnej w pierwszej instancji. Ta analiza określa podstawy prawne stosowania detencji administracyjnej w ramach WESA oraz różnych form umieszczania w strzeżonym ośrodku, jak również środki alternatywne takiego umieszczania, czas trwania, warunki, strzeżone ośrodki dla osób należących do grup szczególnie wrażliwych oraz ciężar dowodu.

Analizę tę uzupełniają załączniki wraz z właściwymi przepisami prawnymi oraz „drzewem decyzyjnym”. Towarzyszący zbiór orzecznictwa uwidacznia istotne sprawy prowadzone w TSUE i ETPC.

**Grupa docelowa:** wszyscy członkowie sądów i trybunałów rozpatrujący sprawy o umieszczenie w strzeżonym ośrodku.

Ta analiza jest dostępna online w następujących wersjach językowych: [DE] [EN] [ES] [FR] [IT].



## Dane kontaktowe

Więcej informacji na temat EASO oraz jego działalności można znaleźć na stronie internetowej

[www.easo.europa.eu](http://www.easo.europa.eu)

E-mail: [judicialsupport@easo.europa.eu](mailto:judicialsupport@easo.europa.eu)



[facebook.com/easo.eu](https://facebook.com/easo.eu)



[twitter.com/easo](https://twitter.com/easo)



[linkedin.com/company/european-asylum-support-office](https://linkedin.com/company/european-asylum-support-office)



[youtube.com/user/EASOChannel](https://youtube.com/user/EASOChannel)



## **UWAGI**

## UWAGI



BZ-02-20-094-PL-N



■ Urząd Publikacji  
Unii Europejskiej

ISBN 978-92-9485-259-5  
doi:10.2847/22601